



FEDERAÇÃO CATARINENSE DE MUNICÍPIOS – FECAM
CENTRO DE TECNOLOGIA DA INFORMAÇÃO – CTI
SISTEMA DE INDICADORES DE DESENVOLVIMENTO MUNICIPAL SUSTENTÁVEL - SIDMS

FORMULÁRIO DE COLETA DE DADOS PRIMÁRIOS

Este formulário trata-se de um instrumento para coleta de informações municipais que irão complementar a base de dados do Sistema de Indicadores de Desenvolvimento Municipal Sustentável – SIDMS.

Este sistema, elaborado pela Fecam, em uma parceria com o Ministério da Integração Nacional, resultará na formulação de índices de monitoramento e avaliação do desenvolvimento dos municípios catarinenses. O objetivo é oferecer aos gestores públicos uma ferramenta útil, didática e atualizada para orientar o planejamento das políticas públicas, a tomada de decisão e a melhor alocação dos recursos por meio de um portal de acesso público.

Por isso, é fundamental que seu município encaminhe todas as respostas abaixo dentro do prazo estabelecido. Quanto mais eficiente for o trabalho dos municípios, mais depressa serão disponibilizados os dados para a sua região.

Dúvidas: (48) 3221. 8800 ou e-mail: indicadores@fecam.org.br

PARA ENTENDER MELHOR O PROJETO INDICADORES, ACESSE O ENDEREÇO QUE SEGUIE E BAIXE A CARTILHA SIDMS E OUTROS DOCUMENTOS DE ORIENTAÇÃO.
http://www.fecam.org.br/paginas/index.php?cod_pagina=71

Município:	
Nome do responsável pelas informações:	
Cargo:	
Telefone	

1. SANEAMENTO BÁSICO.

Marque na tabela abaixo a opção em que seu município se enquadra em relação à forma de prestação de serviços de água e esgoto:

Convênio com a Casan	
Empresa Municipal de Água e Esgoto	
Terceirização / serviço privatizado	

1.1 Qual o percentual de residências com fossa séptica e sumidouro?

1.2 Qual o percentual de residências com ligação à rede geral de esgoto?

1.2 Quantas toneladas de lixo são coletadas por mês no município?



2. INFRAESTRUTURA

Extensão da malha viária municipal urbana:	_____ Km
Extensão da malha viária municipal rural:	_____ Km
Extensão total da malha viária municipal:	_____ Km
Percentual de pavimentação da malha viária municipal urbana:	_____ %
Percentual de pavimentação da malha viária municipal rural:	_____ %
Percentual total da pavimentação da malha viária municipal:	_____ %

3. PROGRAMAS SOCIAIS

PROGRAMAS	Relação de programas:	Nº de famílias beneficiadas:
Quais os programas de Proteção Social Básica e número de famílias beneficiadas por programa?		
Quais os programas de Proteção Social Especial de média complexidade e número de famílias beneficiadas por programa?		
Quais os programas de Proteção Social Especial de alta complexidade e número de famílias beneficiadas por programa?		

4. CULTURA E LAZER

Marque na tabela abaixo as opções em que seu município se enquadra em relação a existência ou não de entidades e equipamentos sócio-culturais:

EQUIPAMENTOS CULTURAIS	Sim	Não	Quantos?
Bibliotecas públicas:			
Museus:			
Grupos de teatros:			
Teatros ou salas de espetáculos:			
Cinemas:			
Clubes e associações recreativas:			
Estádios ou ginásios de esporte:			
Banda de música:			
Orquestra:			
Unidades de ensino superior:			
Estação de Rádio:			
Jornal impresso municipal:			



5. PARTICIPAÇÃO SOCIAL

Marque na tabela abaixo as opções em que o seu município se enquadra em relação existência ou não de entidades representativas da sociedade civil:

	Sim	Não	Tipo de organização (sindicato, associação, cooperativa, etc.)
Organização dos trabalhadores rurais:			
Organização dos jovens:			
Organização das mulheres:			
Organização dos micro e pequenos empresários:			
Organização dos trabalhadores urbanos:			
Organização da terceira idade:			
Organizações ambientais:			

6. SERVIDORES PÚBLICOS

Número total de servidores públicos municipais:	
Número de servidores com Ensino Superior:	
Número de servidores da Educação:	
Número de servidores da Saúde:	
Número de servidores da Assistência Social:	
Número de servidores da Administração e Finanças:	
Número total de cargos comissionados da Prefeitura:	
Tipo de regime jurídico dos servidores:	
Tipo de regime previdenciário:	



7. CONSELHOS MUNICIPAIS

Marque na tabela abaixo as opções em que o seu município se enquadra em relação aos Conselhos Municipais existentes:

	Sim	Não	Número de conselheiros		
			Poder público	Sociedade	Total
Anti-drogas					
Esportes					
Conselho Tutelar					
De Assistência Social					
Trabalho e Emprego					
Defesa dos Direitos da Mulher					
Desenvolvimento Econômico					
Educação					
Meio Ambiente					
Política Urbana					
Saúde					
Turismo					
Direitos da Criança e do Adolescente					
Segurança					
Desenvolvimento Rural					



8. CONSÓRCIOS INTERMUNICIPAIS

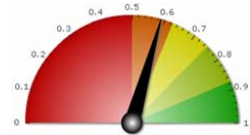
Seu município participa de algum destes consórcios?

	Sim	Não	Quantidade de municípios envolvidos
Consórcio para atendimento na área de educação:			
Consórcio para habitação:			
Consórcio para aquisição e/ou uso de máquinas e equipamentos:			
Consórcio para serviços de abastecimento de águas:			
Consórcio para serviços de esgotamento sanitário:			
Consórcio para limpeza urbana:			
Consórcio para coleta de lixo:			
Consórcio para coleta seletiva de lixo:			
Consórcio para reciclagem de lixo:			
Consórcio para remoção de entulhos:			
Consórcio para coleta de lixo especial:			
Consórcio para tratamento ou disposição final do lixo:			
Consórcio para processamento de dados:			
Consórcio para atendimento na área de saúde:			
Outros. Quais?			

9. COLEGIADOS INTERMUNICIPAIS

Seu município participa de algum destes colegiados?

COLEGIADO	Sim	Não
Colegiado de Saúde		
Colegiado de Educação		
Colegiado de Assistência Social		
Colegiado Controladores Internos		
Colegiado de Contadores		
Colegiado de Fazenda		
Colegiado de Agricultura		
Colegiado de Planejamento		
Colegiado de Turismo		
Colegiado de Meio Ambiente		
Outros. Quais?		



10. PLANEJAMENTO

	Sim	Em desenvolvimento	Não
Existência de Plano Estratégico*			
Existência de Plano de Desenvolvimento Municipal**			
Plano municipal de saúde			
Plano municipal de educação			
Plano Diretor			
Plano municipal de Segurança			
Agenda 21			
Plano de Habitação de Interesse Social			
Outros. Quais?			

* Plano que dá o direcionamento para a administração municipal e contém os objetivos e metas para todas as áreas / secretarias da Prefeitura.

** Plano que contempla objetivos e projetos relacionados ao desenvolvimento econômico do município.

11. ESTRUTURA ADMINISTRATIVA

Relacione as Secretarias Municipais (incluindo Gabinete do Prefeito, empresas e autarquias)		
Prefeitura possui Plano de Cargos e Salários?	Sim ()	Não ()
Prefeitura possui Estatuto dos Servidores?	Sim ()	Não ()
Prefeitura possui programa de capacitação dos servidores?	Sim ()	Não ()
Câmara de Vereadores tem estrutura própria?	Sim ()	Não ()



TERMO DE RESPONSABILIDADE

Acredito ter sido suficientemente informado(a) sobre o Sistema de Indicadores de Desenvolvimento Municipal Sustentável (SIDMS), bem como sobre o fim que será dado às informações fornecidas neste Formulário.

Responsabilizo-me pelas informações aqui registradas e declaro, para os devidos fins, que as mesmas exprimem a realidade deste município.

Nome do Respondente:

Município:

Cargo:

Telefone de contato:

e-mail:

Data:

Assinatura do Respondente

Nome do Pesquisador:

Associação de Municípios:

Data:

Assinatura do Pesquisador



GLOSSÁRIO

FORMULÁRIO SIDMS

Sistema de Indicadores de Desenvolvimento Municipal Sustentável

4. CULTURA E LAZER

O objetivo desta questão é apresentar o nível de desenvolvimento cultural do município. Para efeito deste formulário serão considerados os seguintes conceitos:

Bibliotecas públicas:

Devem ser consideradas as bibliotecas abertas ao público em geral, independente da entidade que as mantêm. Exemplo: bibliotecas de empresas ou escolas abertas à comunidade.

Museus:

Todos os tipos de museus abertos ao público em geral. Podem cobrar entrada e ser mantidos tanto por instituições públicas, como privadas e comunitárias.

Grupos de teatros:

Grupos de teatro com todos os componentes ou parte deles residindo no município. Podem ser mantidos ou fazer parte de instituições públicas, privadas ou comunitárias.

Teatros ou salas de espetáculos:

Estrutura física própria para teatro e outros tipos de apresentações artísticas. Podem ser públicas (mantidas por quaisquer esferas de governo: municipal, estadual e federal), privadas ou comunitárias, podendo ser propriedade de escolas, universidades, empresas etc.

Cinemas:

Qualquer tipo ou tamanho de cinema, desde que acessível ao público em geral.

Clubes e associações recreativas:

São entendidos como associações de pessoas com os mesmos interesses reunidas para realização de alguma atividade de caráter social, cultural ou esportivo.

Exemplos:

- clube de futebol, de dança, de carros, de motos, de caminhões;
- associações étnicas (CTGs, alemães, tirolês, italianos, portugueses etc);
- sociedades ou clubes recreativos, desportivos ou culturais, como grupo de artesãos(ãos), associações recreativas empresariais etc.

Estádios ou ginásios de esporte:

Estádio: Campo para jogos esportivos com arquibancadas e vestiários;

Ginásio de Esporte: Quadra esportiva coberta.

Devem ser considerados todos os estádios e ginásios do município, independente se suas entidades mantenedoras são empresas, escolas particulares, universidades ou poder público municipal, estadual e federal.



Banda de música

São considerados neste item os seguintes tipos de banda:

Fanfarras simples: É uma corporação composta de instrumentos de percussão e de sopro. Antes, o sopro era limitado, os instrumentos não tinham o pisto;

Fanfarras com pisto ou com válvula: É composta também com percussão. São as chamadas fanfarras com gatilhos e pisto, com recursos que as fanfarras simples não possuem;

Banda marcial: Este grupo conta com instrumentos usados em orquestra, tais como trompete, trombone, tuba, trompas e toda a percussão. Sua diferença básica de uma orquestra é que é um grupo de marcha. São bandas com características militares;

Banda musical: É uma banda composta com todos os instrumentos de uma banda marcial, além de instrumentos de madeiras, como clarinetas e flauta transversal. É uma corporação para apresentações em locais fechados.

Orquestra:

Considera-se orquestra como um agrupamento instrumental utilizado sobretudo para a execução de música erudita.

Orquestras de câmara: são pequenas orquestras, com até 40 integrantes.

Orquestras completas: são grandes orquestras, que possuem entre 50 e 100 músicos. Elas se dividem em filarmônicas (mantidas por instituições privadas) ou *sinfônicas* (mantidas por instituições públicas).

Unidades de ensino superior:

Serão consideradas as universidades e faculdades com sede no município. Podem possuir cursos presenciais ou semipresenciais. Porém, as faculdades/universidades que contemplam apenas cursos integralmente virtuais não devem ser contabilizadas.

Estação de Rádio:

Devem ser consideradas todas as rádios que funcionem legalmente e cuja transmissão se dá a partir do território municipal. Podem ser públicas, privadas ou comunitárias.

Jornal impresso municipal:

Devem ser considerados os jornais públicos e privados produzidos/editados no município. Podem ser impressos em outros locais, mas a sede física deve estar dentro do seu território.

5. PARTICIPAÇÃO SOCIAL

O objetivo desta questão é evidenciar o nível de envolvimento dos cidadãos com as questões de sua comunidade. Por isso, devem ser considerados os grupos que possam representar socialmente uma coletividade como Grupo de Jovens, Conselho de Juventude, Grupo de Mães, Grupo de Terceira Idade, Câmara de Dirigentes Logistas (CDL) etc.

6. SERVIDORES PÚBLICOS

- São considerados “servidores” todos os agentes públicos alocados na prefeitura: estatutários, celetistas, comissionados e temporários;



- Devem entrar na contagem apenas os servidores (ou agentes) públicos lotados na Prefeitura;
- Servidores que atuam em órgãos públicos estaduais ou federais presentes no município não devem ser considerados.

7. CONSELHOS MUNICIPAIS

No caso de um conselho que trate simultaneamente de dois ou mais temas citados na tabela da Questão 7, assinalar todas as opções. Exemplo: Se existe um conselho municipal que trate, ao mesmo tempo, de Esporte e Drogas, marcar “Sim” tanto no item Esporte como no item Anti-drogas.

8. CONSÓRCIOS INTERMUNICIPAIS

Conceito: Consórcios intermunicipais são entidades que reúnem diversos municípios para a realização de ações conjuntas que se fossem produzidas pelos municípios, individualmente, não atingiriam os mesmos resultados ou utilizariam um volume maior de recursos.

Os consórcios intermunicipais possuem personalidade jurídica (normalmente assumem a figura de sociedade civil), estrutura de gestão autônoma e orçamento próprio. Também podem dispor de patrimônio próprio para a realização de suas atividades.

9. COLEGIADOS INTERMUNICIPAIS

Conceito: São entidades setoriais que constituem instância representativa reunindo profissionais de diversos municípios em condições de igualdade hierárquica com o objetivo de promover a integração e interação entre os participantes e as municipalidades que representam. O colegiado pode ser entendido como um instrumento de gestão que facilita a resolução de problemas comuns, contribui para a formulação das políticas Públicas, acompanha sua implementação e emite orientações técnicas sobre assuntos pertinentes à sua área.

10. PLANEJAMENTO

Plano Plurianual (PPA) não é considerado Plano Estratégico, pois é obrigatório a todos os municípios.