



# CARTILHA SIDMS

## SISTEMA DE INDICADORES DE DESENVOLVIMENTO MUNICIPAL SUSTENTÁVEL

### O que é o SIDMS?

SIDMS significa Sistema de Indicadores de Desenvolvimento Municipal Sustentável. Consiste em um instrumento de apoio à gestão municipal que vai monitorar, de forma permanente, o desenvolvimento e a qualidade de vida em cada um dos 293 municípios catarinenses.

Esse monitoramento possibilitará a elaboração de diagnósticos contínuos das cidades, de que modo que os gestores saibam o quanto seus esforços têm contribuído para melhorar, ou não, a situação de uma determinada área de atuação da prefeitura.

### Quais os objetivos do SIDMS?

O objetivo central do Sistema é contribuir para a melhoria da gestão pública municipal. O modo que a Equipe Gestora encontrou para fazer isso foi juntar informações de diversas fontes espalhadas pelo país – e isso inclui as próprias prefeituras – e unificá-la de maneira simples, didática e acessível aos gestores municipais e suas equipes em um portal interativo na Internet, que será continuamente atualizado.

A Equipe Gestora está trabalhando para oferecer ao administrador municipal um espaço de informações integradas que vai dar subsídios ao planejamento municipal e à tomada de decisão para alocação de recursos e priorização de políticas públicas.

Nossa missão é contribuir para uma gestão pública de excelência!





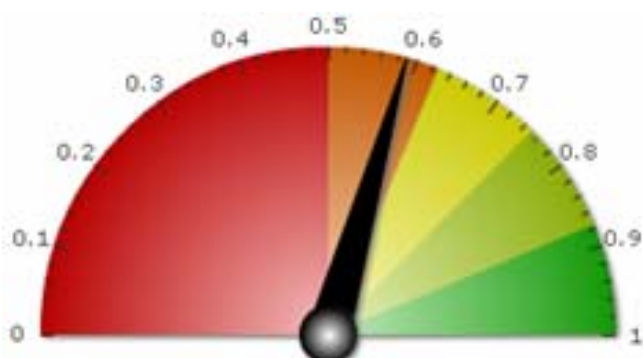
### O que o Projeto Indicadores vai monitorar?

O SIDMS assenta-se sobre a necessidade de construir condições adequadas de sustentabilidade no processo de desenvolvimento a partir da melhoria da realidade de onze dimensões do desenvolvimento municipal sustentável:

<b>Meio Ambiente</b>
<b>Educação</b>
<b>Saúde</b>
<b>Habitação</b>
<b>Assistência Social</b>
<b>Cultura e Lazer</b>
<b>Infraestrutura</b>
<b>Economia</b>
<b>Planejamento</b>
<b>Finanças Públicas</b>
<b>Participação Social</b>

A situação atual e histórica de cada uma destas dimensões será retratada por meio de indicadores minuciosamente escolhidos. Por exemplo:

<b>INDICADORES DE MEIO AMBIENTE</b>
Domicílios atendidos por coleta regular de lixo (%)
Resíduos sólidos depositados em locais licenciados (%)
Domicílios com ligações à rede pública de esgoto sanitário (%)
Cobertura florestal em relação à área total do município (%)



## IDMS - Índice de Desenvolvimento Municipal Sustentável

O IDMS é o resultado da média aritmética dos subíndices de cada uma das onze dimensões do desenvolvimento municipal anteriormente citadas. Considera-se que cada dimensão contribui de forma igual para a sustentabilidade

local. Desta forma, cada subíndice recebe peso 1 na composição da fórmula final, que combina as onze dimensões para calcular uma média.

O valor do IDMS varia entre 0 e 1, sendo 0 o pior e 1 o melhor limite.

O valor resultante mostrará quanto o município está se aproximando ou se distanciando de um cenário futuro desejado por seus dirigentes e habitantes em geral. Ou seja, quanto mais próximo de 1 for o valor do IDMS maior será a sustentabilidade do município. A situação inversa, ou seja, quanto mais próximo de zero for o valor do IDMS, mais esforço terá que ser feito pelos atores municipais para construir uma realidade local sustentável.

### De onde virão os dados para compor o sistema?

O SIDMS será composto por dois tipos de dados:

Dados primários: aqueles coletados nas prefeituras municipais pelos pesquisadores das Associações de Municípios;

Dados secundários: aqueles captados dos órgãos oficiais da Administração Pública pela Equipe SIDMS-FECAM, tais como IBGE, Ministério da Saúde, Ministério do Trabalho, CASAN, INEP etc.

### O papel do Pesquisador

O SIDMS será um trabalho realizado em rede. Os integrantes dessa rede são os municípios, as Associações de Municípios, a Federação Catarinense de Municípios (FECAM) e algumas universidades. Nesse cenário, o Pesquisador tem a importante função de buscar as informações nas prefeituras municipais – com base no Formulário SIDMS - e entregá-las à Equipe Gestora para que sejam importadas para o sistema e gerem os índices.

O Pesquisador carrega, desta forma, grande responsabilidade pelos dados fornecidos. Pois eles irão diretamente para a formulação do índice que, por sua vez, vai situar o município





no ranqueamento geral do estado. Além disso, ele será referência para a tomada de decisões na área pública e fonte para os mais diversos tipos de pesquisa.

### **O papel do Respondente**

O Respondente é o agente público – preferencialmente indicado pelo prefeito - que vai fornecer os dados do município para o Pesquisador. A responsabilidade sobre a veracidade das informações está integralmente depositada no Respondente, que deverá, ao final do preenchimento do Formulário SIDMS, assinar o Termo de Responsabilidade indicando que ratifica as informações fornecidas.

É fundamental que o Respondente preze pela fidedignidade dos dados disponibilizados.

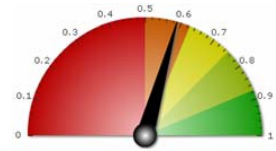
### **Para quem servirá o Projeto Indicadores?**

#### Público-alvo principal:

- Prefeitos municipais
- Secretários municipais
- Outros agentes públicos tomadores de decisão

#### Público-alvo secundário:

- Conselhos municipais
- Câmaras de vereadores
- Lideranças comunitárias
- Servidores públicos
- Pesquisadores
- Estudantes
- Cidadãos em geral



## O que se espera com o desenvolvimento do SIDMS?

Nós esperamos contribuir para a melhoria da gestão pública municipal, de modo que ela possa atender melhor às demandas da comunidade. Por isso, desenvolvemos um sistema que deverá:

- Promover a profissionalização da Administração;
- Ser uma ferramenta útil para subsidiar a tomada de decisão dos gestores públicos;
- Estimular o planejamento baseado em informações confiáveis e atualizadas;
- Estimular a alocação eficaz de recursos;
- Fomentar o controle social sobre a Administração Pública;
- Produzir e disponibilizar conhecimento sobre qualidade de vida e desenvolvimento em Santa Catarina;
- Articular dados das mais diversas áreas socioeconômicas em uma só fonte e de forma simplificada e acessível a todo cidadão;
- Possibilitar que, no médio prazo, o cidadão catarinense possa avaliar concretamente o desempenho do poder local a partir da evolução, ou não, dos indicadores de desenvolvimento do seu município.

*“Nós somos o que fazemos repetidamente, a excelência não é um feito, e sim, um hábito”.  
(Aristóteles)*

**Vamos juntos buscar a excelência que a gestão  
pública precisa!**

Equipe Gestora SIDMS  
Centro de Tecnologia da Informação - CTI  
Federação Catarinense de Município - FECAM